



AJUNTAMENT
DE TORELLÓ



La Carrera

CENTRE D'ACCIÓ SOCIAL DE TORELLÓ

Presentació

Benvolgut ciutadà,
benvolguda ciutadana,

el document que tens a les mans vol ser el resum de tota la tasca social i comunitària que es desenvolupa a l'edifici de La Carrera, i que moltes vegades no sabem explicar prou bé. L'edició d'aquesta Cartera de Serveis Socials respon a la voluntat que tenim des de la regidoria de donar a conèixer tots els serveis que s'hi ofereixen.

La Carrera, centre d'acció social i comunitària, és el nucli d'integració de les polítiques i actuacions d'acció social i comunitària del municipi. Va més enllà de ser un equipament físic. En aquest espai conflueixen i es potencien les accions entre els diferents actors, agents i administracions

col·laboradores en l'àmbit del benestar social. És un nucli de planificació i desenvolupament per a l'acció social i comunitària del territori, amb un plantejament innovador en la manera de prestar els serveis i donar resposta a les necessitats canviants de la ciutadania de forma integral i eficient, posant la persona al centre.

Tota aquesta tasca es porta a terme des de la proximitat, la transversalitat, la innovació social i la transferència del coneixement, així com la qualitat des de la millora contínua i el treball en xarxa.

Des de La Carrera, els i les professionals treballen per donar resposta als següents objectius:

1
Aconseguir un coneixement específic de les necessitats del territori

2
Planificar per a donar respostes a les necessitats socials actuals i futures de forma integral i eficient

3
Potenciar la col·laboració institucional de les administracions i entitats del territori per a satisfer aquestes necessitats

4
Potenciar la participació i contribució de les persones per incrementar la cohesió social

Així doncs, esperem que aquest document contribueixi a donar a conèixer tota la tasca que porta a terme l'equip de professionals dels Serveis Socials de l'Ajuntament de Torelló i serveixi per acostar l'equipament a tota la ciutadania.

Núria Montanyà Tanyà

1a tinent d'alcalde i regidora de Benestar Social



Cartera de serveis

Serveis socials bàsics..... 6

- Servei d'acollida, orientació, informació i tractament social 7
- Punts d'Orientació Jurídica Municipal - POJM..... 7

Promoció de l'autonomia i atenció a la dependència ... 8

- Servei d'atenció, orientació, informació i tractament de la dependència..... 9
- Servei de Teràpia ocupacional..... 9
- Servei d'Ajuda a Domicili (SAD)10
- Servei de Teleassistència 11
- Servei de Transport Adaptat 11

Inclusió social12

- Ajuts d'urgència social13
- Targeta moneder d'alimentació.....14
- Ajuts en concepte de subministraments energètics.....14
- Ajuts per llibres i material escolar14
- Menú Low Cost14
- Oficina d'Estalvi i Eficiència Energètica d'Osona Nord.....15

Acció comunitària.....16

- Protocol d'absentisme escolar 17
- Reforç escolar 17
- Comencem a anar a escola.....18
- Vincula't.....18
- Espai Educatiu18
- Programa d'esports amb valors (EVAL)18
- Fem un àpat en companyia19
- Grups de suport emocional i ajuda mútua.....19
- Programa Pedala cap a la Inserció19

Diversitat i ciutadania.....20

- Servei de primera acollida.....21
- Cursos d'acollida per a persones nouvingudes 22
- Centre d'Informació per a Treballadors Estrangers (CITE) 22
- Servei de tramitació i gestió dels informes d'estrangeria 23
- Foment de la convivència i la cohesió social 23

Oficina d'habitatge 24

- Informació i assessorament general sobre habitatge26
- Ajuts a la rehabilitació 26
- Certificat d'aptitud i ITE.....26
- Cèdules d'habitabilitat 27
- Ajuts municipals a la rehabilitació d'elements comuns 27
- Arranjaments d'habitatges 27
- Informació, assessorament i tramitació de les prestacions permanents per al pagament del lloguer 28
- Informació, assessorament i tramitació de les subvencions per al pagament del lloguer 28
- Informació, assessorament i tramitació de l'ajut implícit al lloguer social per habitatges de protecció oficial..... 28
- Ajuts al pagament de l'habitatge 28
- Borsa de mediació per al lloguer social 29
- Servei d'intermediació en deutes de l'habitatge (SIDH) 29
- Registre de sol·licitants d'habitatges amb protecció oficial (RSHPOC) 29
- Habitatges socials30
- Mesa de valoració de situacions d'emergències econòmiques i socials de Catalunya 30
- Parc públic.....31

Treball als barris..... 32

Salut pública..... 34

Serveis socials bàsics

Els serveis socials bàsics són el primer nivell del sistema públic de serveis socials. Garanteixen la proximitat amb les persones usuàries i els àmbits familiar i social.

Garanteixen les necessitats de la ciutadania donant solucions a problemes socials i també intenten prevenir situacions de risc. Tot això s'aconsegueix amb un conjunt d'accions orientades a millorar el benestar social i amb un equip de professionals formats i especialitzats.



Tots els serveis d'aquesta secció són gratuïts i es porten a terme al Centre d'Acció Social La Carrera.



Servei d'acollida, orientació, informació i tractament social

Un equip de professionals ofereix atenció i ajuda a persones i famílies en risc d'exclusió social per millorar la seva qualitat de vida, informa de les prestacions a les quals poden accedir i dels tràmits a seguir. També pot derivar als serveis d'àmbit comarcal com l'Equip d'Atenció a la Infància o el Servei d'orientació i atenció a les famílies, entre d'altres.

Punt d'Orientació Jurídica Municipal - POJM

Proporciona assessorament en qüestions jurídiques de caràcter general a persones usuàries, derivades dels serveis socials municipals, per proporcionar una primera orientació i facilitar la tramitació de la justícia gratuïta i de l'advocat d'ofici, si es requereix. Facilita a la ciutadania un primer consell orientador, no directiu i gratuït relatiu a aspectes jurídics que puguin derivar-se de l'actual situació de crisi. Informa de la possibilitat de recórrer als serveis de mediació o altres sistemes alternatius de resolució de conflictes, per evitar el conflicte processal o analitzar la viabilitat de la pretensió i inicia la tramitació de l'expedient, si es donen les condicions legals necessàries, per al reconeixement de la justícia gratuïta.

Promoció de l'autonomia i atenció a la dependència

Aquests serveis tenen per objectiu tenen per objectiu desenvolupar i aplicar les diferents prestacions i serveis en l'entorn domiciliari, potenciant el desenvolupament de projecte de vida, mitjançant serveis i prestacions coordinats des dels serveis socials bàsics, que promouen les interaccions socials, l'autonomia funcional i una millor convivència social en la comunitat.



Tots els serveis d'aquesta secció són gratuïts i es porten a terme al Centre d'Acció Social La Carrera.



Servei d'atenció, orientació, informació i tractament de la dependència

Atenció a persones que puguin tenir dubtes o consultes per sol·licitar el reconeixement de dependència. El servei també gestiona tot el procés per accedir a les ajudes establertes de la Llei de la dependència.

Servei de Teràpia ocupacional

Servei dins el marc de l'atenció domiciliària en Serveis Socials que s'ofereix a les comarques d'Osona, Garrotxa i Ripollès:

- El servei es presta a partir de la valoració del terapeuta ocupacional al domicili de la persona i família.
- La seva funció és valorar les necessitats, planificar i intervenir amb estratègies relacionades amb els productes de suport/ajudes tècniques (facilitant-ne l'accés), les adaptacions de l'habitatge, assessorament en el maneig i cura de persones en situació de dependència i promoció d'actituds i entorns afavoridors de l'autonomia i prevenció de riscos.

Servei d'Ajuda a Domicili (SAD)

Conjunt de serveis, activitats i intervencions de suport que es donen al domicili de la persona:

- Autocura (higiene personal, recuperació d'hàbits) relacionada amb les activitats bàsiques de la vida diària.
- Organització i neteja de la llar, supervisió, medicació, tot el que estigui relacionat amb les activitats instrumentals de la vida diària.
- Intervencions per a promoure l'autonomia personal per a viure en la comunitat, integració a la vida social. L'objectiu del servei és potenciar la vida autònoma.
- Funcions assistencials, preventives i de suport.

Es diferencien 4 tipus d'atenció domiciliària en funció de les necessitats de la persona a qui va dirigit:

- SAD Dependència.
- SAD Especialitzat en salut mental.
- SAD Especialitzat en discapacitat.
- SAD preventiu.

Servei de Teleassistència

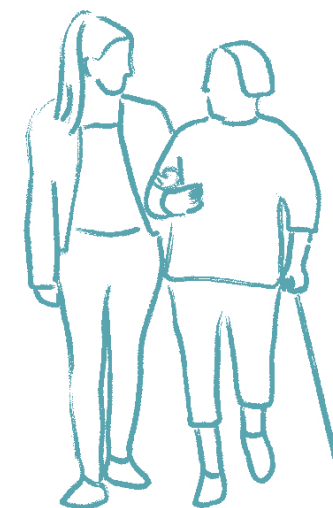
Es tracta d'un servei d'atenció domiciliària que garanteix la seguretat i dona tranquil·litat i acompanyament les 24 hores del dia i els 365 dies de l'any, a persones que poden estar en situació de risc per raons d'edat, fragilitat, solitud o dependència.

És un servei preventiu i de proximitat que ofereix suport a les persones per continuar vivint en el seu entorn habitual, possibilitant una atenció immediata davant de situacions de crisi o d'emergència socio sanitària, i realitzant una tasca preventiva que s'articula a través de dispositius de seguretat per prevenir riscos a la llar i sobre la salut de la persona, trucades i visites personalitzades segons el pla d'atenció establert, i consells adreçats a promoure l'envelliment actiu i saludable de totes les persones usuàries.

Servei de Transport Adaptat

Servei complementari de suport als serveis socials per a persones amb discapacitat i/o dependència, consistent en la prestació d'un sistema de transport adaptat per tal de possibilitar el seu accés als serveis socials d'atenció especialitzada del municipi.

Aquest servei es presta en la modalitat de porta a porta i es concedeix en caràcter estrictament individual.



Inclusió social

Serveis d'ajuda a famílies i persones que tenen dificultat per cobrir necessitats bàsiques diàries. L'objectiu és prevenir i alleugerir els efectes de l'exclusió social i la pobresa.



Tots els serveis d'aquesta secció són gratuïts i es porten a terme al Centre d'Acció Social La Carrera.



Ajuts d'urgència social

Les prestacions econòmiques d'urgència social estan destinades a pal·liar i evitar situacions d'exclusió social amb necessitat puntuals, urgents i bàsiques de subsistència, que s'associïn a un pla d'intervenció social realitzat pels Serveis Socials Bàsics i tenen les modalitats següents:

- 1 – Ajuts per a necessitats bàsiques com alimentació, higiene o vestit i targeta moneder.
- 2 – Carència o insuficiència de recursos econòmics per al manteniment de l'habitatge habitual i/o de les despeses que se'n deriven.
- 3 – Ajudes per al trasllat en cas de circumstàncies greus.
- 4 – Ajudes per a medicaments i/o altres prescripcions mèdiques, sempre per prescripció del servei públic de salut i amb coordinació amb Àrea Bàsica de Salut, per a situacions de risc i prioritàriament en l'àmbit de la infància per aquells medicaments o prescripcions que no es cobreixen per altres sistemes públics.
- 5 – Ajuts per a l'atenció d'altres situacions urgents i excepcionals que no puguin ser ateses en base a les modalitats contemplades amb obligatorietat d'informe social.

Targeta moneder d'alimentació

Targeta de dèbit anònima, amb un valor monetari definit, d'ús exclusiu en sectors relacionats amb l'alimentació, que permet a les persones usuàries dels Serveis Bàsics d'Atenció Social (SBAS), prèvia valoració dels professionals, l'accés als productes bàsics d'alimentació i higiene.

Els objectius del programa són els següents:

- Garantir l'accés a aliment fresc a persones que es troben en una situació de pobresa i vulnerabilitat.
- Evitar l'estigmatització dels beneficiaris d'ajuts per alimentació.
- Escollir de forma autònoma i amb corresponsabilitat els productes d'alimentació i higiene en establiments normalitzats.
- Reduir i agilitzar per part dels serveis socials bàsics el tràmit de gestió en la distribució d'ajuts econòmics per productes bàsics d'alimentació i higiene.

Ajuts en concepte de subministraments energètics

Tenen per finalitat ajudar en les despeses bàsiques de consums domèstics (aigua, electricitat, gas, gasoil, butà, llenya, etc.) dels habitatges on resideixen famílies que es trobin en situació de necessitat econòmica i social.

Ajuts per llibres i material escolar

Es gestionen des del Consell Comarcal i cada ajuntament aporta la part corresponent dels alumnes del seu municipi.

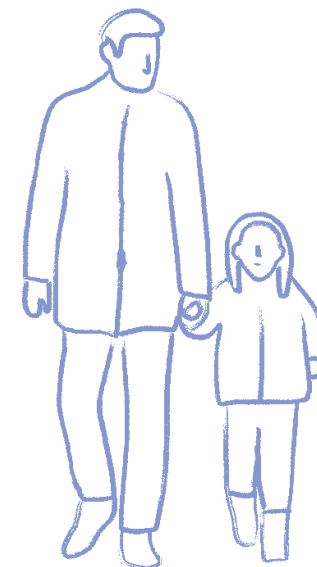
Són ajuts destinats a sufragar les despeses de llibres, material i activitats esportives i/o lúdiques sempre dins de l'horari escolar.

Menú Low Cost

El programa Menú Low Cost consisteix a oferir un menú diari a persones i famílies que viuen una situació de vulnerabilitat. Els àpats s'elaboren a la cafeteria del Casal Cívic gestionada per Areté (Osonament), consten d'un menú complet, amb un primer plat, un segon i postres, sempre fomentant una alimentació equilibrada.

Oficina d'Estalvi i Eficiència Energètica d'Osona Nord

Presta els seus serveis als municipis de Manlleu, Torelló, Sant Pere de Torelló i Sant Vicenç de Torelló per a la Gestió de l'Oficina d'Estalvi Energètic d'Osona Nord. La seva finalitat és garantir els drets del consumidor referents a l'estalvi energètic, detecció i reducció de riscos en matèria d'eficiència energètica i d'atenció a les situacions de pobresa energètica, així com el suport i acompanyament en la tramitació de bons socials i altres accions per evitar els talls de subministraments bàsics als ciutadans i ciutadanes del municipi.



Acció comunitària

Es tracta del conjunt d'iniciatives i projectes que aborden de forma col·lectiva els reptes socials, que ho fan amb la voluntat de millorar les condicions de vida als pobles, i de teixir una societat més inclusiva i més cohesionada. L'enfocament comunitari apunta cap a l'autonomia, cap a la construcció d'una societat civil més forta i organitzada, amb més iniciativa i més capacitats per esdevenir actor social i polític.



Tots els serveis d'aquesta secció són gratuïts i es porten a terme al Centre d'Acció Social La Carrera.



Per aconseguir els seus objectius, l'acció comunitària necessita construir complicitats, treball en comú amb una gran diversitat d'actors: veïnes i veïns que s'impliquen, professionals i serveis, equipaments de proximitat, i qualsevol altre actor o recurs, social o institucional, que pugui esdevenir un actiu comunitari del territori. Per contribuir a enfortir el ric teixit comunitari del poble donant suport a l'associacionisme, potenciant la xarxa d'equipaments de proximitat, acompanyant processos i generant projectes d'acció comunitària.

Aquests projectes poden ser de titularitat comarcal i/o municipal i hi poden participar més departaments de l'ajuntament i entitats.



Protocol d'absentisme escolar

Té com a objectiu aconseguir la plena escolarització de tots els infants i adolescents del municipi de Torelló, reduint al màxim l'absentisme escolar. Aquest protocol s'inscriu en un marc comú a nivell d'Osona per tal de donar resposta a tots els centres educatius i per tal d'avançar en un abordatge coordinat i complementari de l'absentisme escolar.

Reforç escolar

L'objectiu principal del projecte és oferir un suport individualitzat i proper als infants que tenen dificultats d'aprenentatge escolar.

Comencem a anar a escola

És un projecte transversal coordinat des d'Educació i els Serveis Socials de l'ajuntament.

L'objectiu és informar del procés d'escolarització i de l'oferta educativa del municipi als pares dels infants que no tenen nacionalitat espanyola i que inicien la seva escolarització.

Es fan visites a domicili que permeten conèixer la situació sociofamiliar dels menors.

Vincula't

Té com a finalitat fomentar la participació de joves en situació de vulnerabilitat, en serveis i/o entitats del poble.

Mitjançant activitats lúdiques, trobades individuals, derivacions i acompanyaments, es crea un vincle afectiu amb els joves, per facilitar la transformació de subjectes inactius en subjectes actius i inclosos.

Es realitza un treball en xarxa amb diferents agents associatius d'àmbit local i comarcal.

Espai Educatiu

Va adreçat a la població amb inquietuds culturals. S'organitzen cicles de xerrades sobre salut, sexualitat, relacions personals, culturals, amb l'objectiu de compartir, debatre i adquirir coneixements i experiències.

Programa d'esports amb valors (EVAL)

És un projecte d'intervenció comunitària implementant la metodologia de l'esport al carrer. Es treballa amb un model participatiu i cohesionador on els joves poden trobar el seu espai en la col·lectivitat.

Fem un àpat en companyia

Va adreçat a persones majors de 65 anys en situació de solitud no desitjada, per mitjà de les trobades a l'hora de dinar al Casal Cívic de Torelló i amb l'acompanyament de persones voluntàries de Càritas. Es pretén crear un impacte positiu en les persones usuàries que experimenten millores en la seva salut emocional, veuen incrementada la seva sensació de seguretat, disminueix la sensació d'aïllament i augmenten les seves relacions socials i les seves oportunitats de participació.

Grups de suport emocional i ajuda mútua

Són un recurs adreçat a cuidadors i cuidadores no professionals de persones que es troben en situació de dependència.

Els grups són un espai de relació, acompanyament i suport psicològic i emocional que possibilita l'expressió de sentiments, emocions i preocupacions associades a les tasques de cura, amb la finalitat de millorar la qualitat de vida de les persones cuidadores i, indirectament, la de les persones de les quals tenen cura.

Programa Pedala cap a la inserció

Té com a objectiu principal afavorir la inclusió social dels col·lectius més vulnerables. A través d'una metodologia integral i de treball comunitari, és un nexa d'unió entre els Serveis Socials bàsics i els Serveis Locals d'Ocupació, gràcies a la col·laboració i vincle amb els diferents ens locals, entitats del tercer sector, i el teixit productiu de la comarca.

A través del programa es fa un acompanyament personalitzat d'acord amb les necessitats de cada persona usuària.

Diversitat i ciutadania

Torelló ha estat testimoni de l'arribada de persones que han vingut d'altres països per diferents motius, un dels principals la millora de les seves condicions de vida. Aquests fluxos migratoris suposen nous reptes per a les societats d'acollida, a nivell social, demogràfic, econòmic...



Tots els serveis d'aquesta secció són gratuïts i es porten a terme al Centre d'Acció Social La Carrera.



A través del Pla de diversitat, ciutadania i convivència es treballa amb programes i actuacions adreçats a tothom, partint dels principis d'igualtat de drets i deures, equitat en l'accés als recursos, el valor de la diversitat, la cohesió social i la convivència, la transversalitat i el treball comunitari.



Servei de primera acollida

Adreçat a facilitar l'acollida a les persones nouvingudes d'origen estranger a Torelló, donant informació i assessorament sobre els diferents serveis i recursos del municipi i de la comarca, per tal de facilitar el seu procés d'acollida tot ordenant la xarxa pública de serveis amb circuits clars per poder aconseguir un accés normalitzat als recursos.

Cursos d'acollida per a persones nouvingudes

Són formacions adreçades a persones d'origen estranger nouvingudes o que faci menys de 2 anys que han arribat o que no hagin participat anteriorment en un circuit formatiu d'acollida. L'objectiu és oferir a les persones usuàries la possibilitat d'acreditar aquesta formació per tal de potenciar la seva autonomia a fi d'obtenir d'obtenir els permisos de residència que ho requereixen.

SERVEIS QUE OFEREIX EL SERVEI DE PRIMERA ACOLLIDA:

Mòdul B → Món laboral: 15h

Mòdul C → Coneixement de l'entorn: 25h

Centre d'Informació per a Treballadors Estrangers (CITE)

Es dona assessorament en matèria d'estrangeria, mobilitat internacional i sobre els drets socials i laborals de les persones immigrades.

Foment de la convivència i la cohesió social

Aquest programa treballa per a la inclusió de totes les formes de diversitat dins les xarxes de participació ciutadana existents: a les entitats culturals i esportives, a les associacions de veïns, de mares i pares, de comerciants, a les entitats sindicals, a les empresarials, a les de cooperació, etc., així com impulsar i acompanyar en la creació de noves associacions.

Servei de tramitació i gestió dels informes d'estrangeria

Les persones immigrades han de sol·licitar informes d'estrangeria per tal d'acreditar:

- El grau d'integració d'una persona immigrada a Catalunya per accedir a l'arrelament social
- L'adequació de l'habitatge per sol·licitar el reagrupament familiar*
- L'esforç d'integració per renovar o modificar la residència temporal

La tramitació d'aquests informes es pot fer des de l'Ajuntament, tot i que la resolució correspon a la Generalitat.

* Els informes vinculats a la inspecció de l'habitatge tenen una taxa associada de 50€.

SERVEIS QUE OFEREIX:

- Assessorament i informació bàsica
- Tramitació
- Orientació i derivació

Oficina d'habitatge

L'habitatge és un bé de primera necessitat i el dret a l'habitatge està reconegut a la legislació internacional, espanyola i catalana. La Declaració Universal dels Drets Humans de les Nacions Unides li atorga la consideració de dret fonamental.

La política d'habitatge de l'Ajuntament de Torelló pretén garantir aquest dret a la població en general i en especial a aquelles famílies que es troben en risc d'exclusió residencial. Alhora també té la voluntat de promoure la conservació i rehabilitació dels habitatges i edificis del municipi.



Tots els serveis d'aquesta secció són gratuïts i es porten a terme al Centre d'Acció Social La Carrera.



L'Oficina Local d'Habitatge de Torelló (OHT), en funcionament des de 2007, és l'instrument per dur a terme les polítiques d'habitatge que s'impulsen des de l'Ajuntament.

L'OHT és un servei públic i gratuït, de titularitat municipal. Al llarg dels seus 13 anys de funcionament, l'OHT ha esdevingut l'espai de referència en matèria d'habitatge a la població. Aquest servei ofereix a la ciutadania, de forma ràpida i còmoda, informació i accés a les actuacions de les administracions públiques que treballen en l'àmbit de l'habitatge.

L'OHT té per objectiu:

- El foment de l'accés a l'habitatge.
- L'optimització del parc vacant.
- La dinamització del mercat de lloguer vacant.
- La promoció del manteniment i rehabilitació del parc construït.

L'OHT integra tots els serveis relatius als Programes que gestiona l'Agència de l'Habitatge de Catalunya, tant els d'àmbit tècnic (ajuts a la rehabilitació, cèdules d'habitabilitat, gestió de la sol·licitud de la ITE,...) com també els d'àmbit més social (ajuts i prestacions al lloguer en les diverses modalitats, Borsa de mediació per al lloguer social, Registre de sol·licitants d'HPO, mesa d'emergència...).

Informació i assessorament general sobre habitatge

Servei transversal de finestra única on la població es pot dirigir per obtenir informació i assessorament en totes les matèries relacionades amb l'habitatge, així com les línies d'ajuts existents.

TERMINI

→ Es pot sol·licitar tot l'any

Ajuts a la rehabilitació

Assessorament sobre els projectes i solucions tècniques, l'impuls i seguiment de les actuacions de rehabilitació, l'elaboració i valoració dels informes tècnics, i també inspeccions tècniques inicials i finals.

TERMINI

→ Convocatòria anual

Certificat d'aptitud i ITE

La inspecció tècnica dels edificis d'habitatges (ITE) consisteix en una inspecció visual de l'edifici feta per un tècnic competent que té per objecte determinar-ne l'estat en el moment de la inspecció i orientar la propietat en les actuacions a realitzar per complir el deure de conservació i manteniment. En cap cas té per objecte detectar vicis ocults.

Informació i assessorament sobre la Inspecció Tècnica d'Edificis (ITE) i el certificat d'aptitud. Aquest tràmit només el poden fer presencialment si és un particular. Els autònoms, professionals, empreses, entitats i altres col·lectius han de tramitar per internet.

Una vegada obtingut l'informe tècnic, cal sol·licitar a l'Administració el certificat d'aptitud de l'edifici.

TERMINI

→ Es pot sol·licitar tot l'any

Cèdules d'habitabilitat

La cèdula d'habitabilitat és un document administratiu que acredita que un habitatge compleix les condicions mínimes d'habitabilitat que preveu la normativa vigent i és apte per ser destinat a residència de persones, sense perjudici que s'hi desenvolupin altres activitats autoritzades.

Va adreçat al promotor de l'habitatge, el propietari, l'administrador o un representant autoritzat.

La cèdula d'habitabilitat és necessària per transmetre un habitatge en venda, lloguer o cessió d'ús. També és necessària per donar d'alta els serveis d'aigua, electricitat, gas, telecomunicacions i altres serveis.

TERMINI

→ Es pot sol·licitar tot l'any

Ajuts municipals a la rehabilitació d'elements comuns

Informació, assessorament, recollida de sol·licituds i documentació per al tràmit de la convocatòria anual de les subvencions de rehabilitació d'elements comuns.

TERMINI

→ Convocatòria anual

Arranjaments d'habitatges

Reformes d'adaptació funcional en interiors d'habitatges de persones grans o amb discapacitat.

TERMINI

→ Convocatòria anual

Informació, assessorament i tramitació de les prestacions permanents per al pagament del lloguer

TERMINI

→ Convocatòria anual

Informació, assessorament i tramitació de les subvencions per al pagament del lloguer

TERMINI

→ Convocatòria anual

Informació, assessorament i tramitació de l'ajut implícit al lloguer social per habitatges de protecció oficial

TERMINI

→ Es pot sol·licitar tot l'any

Ajuts al pagament de l'habitatge

Informació i assessorament sobre prestacions econòmiques d'especial urgència per la pagament de l'habitatge, destinades a cobrir mesos impagats de lloguer o d'hipoteca o per atendre situacions de pèrdua d'habitatge.

TERMINI

→ Es pot sol·licitar tot l'any

Borsa de mediació per al lloguer social

Gestió de la Borsa d'habitatges adscrita a la Xarxa de Mediació per al lloguer social, que consisteix a portar a terme mediació pública en el mercat de lloguer privat per incrementar l'oferta del lloguer a preus moderats. Mediació entre les dues parts, garantint el pagament i rescabament de danys a les persones propietàries, i garantint un lloguer just a les persones llogateres.

Funcions d'informació:

- Assessorament a la propietat en els programes socials d'habitatge
- Assessorament a les persones sol·licitants d'habitatge i l'acompanyament en la recerca d'habitatge

Funcions de mediació:

- Provisió d'habitatges desocupats per posar-los en lloguer a un preu assequible
- Mediació entre les persones propietàries i llogaters
- Seguiment de l'ús i la destinació dels habitatges que formen part del programa

TERMINI

→ Es pot sol·licitar tot l'any

Servei d'intermediació en deutes de l'habitatge (SIDH)

Informació i derivació al Servei d'intermediació en deutes de l'habitatge del Consell Comarcal d'Osona.

Registre de sol·licitants d'habitatges amb protecció oficial (RSHPOC)

Assessorament i informació sobre la inscripció al RSHPOC (obligatòria per accedir a qualsevol habitatge de protecció pública a Catalunya), recollida de sol·licituds i documentació annexa i trasllat a l'Agència de l'Habitatge per a la seva gestió i resolució.

TERMINI

→ Es pot sol·licitar tot l'any

Habitatges Socials

Habitatges amb caràcter temporal i rotacional, per persones i/o famílies en situació de risc d'exclusió residencial.

Mesa de valoració de situacions d'emergències econòmiques i socials de Catalunya

És l'entitat que atorga habitatges públics a persones en situació de risc social, per garantir el seu accés a un habitatge digne. La Mesa valora els expedients que li trameten les oficines de l'habitatge conjuntament amb Serveis Socials.

TERMINI

→ Es pot sol·licitar tot l'any

Parc públic

Informació i assessorament sobre promocions d'habitatges de protecció pública al municipi.



Torelló disposa de 5 promocions d'habitatge de protecció oficial fruit dels convenis subscrits amb la Generalitat de Catalunya i amb la Fundació Família i Benestar.

Aquestes 5 promocions sumen, un total de 113 habitatges, de diverses tipologies i ubicats en diferents veïnats.



Treball als barris

És un projecte subvencionat pel Servei Públic d'Ocupació de Catalunya, en el marc del Programa de suport als territoris amb majors necessitats de reequilibri territorial i social. Treball als barris dona suport, de manera prioritària, als territoris que, per les seves característiques, requereixen d'una atenció especial per part de l'Administració, i avançar en la seva millora des dels punts de vista ocupacional, social i econòmic.

El programa impulsa un seguit d'iniciatives i projectes enfocats a afavorir la reactivació de l'economia i la dinamització de les societats locals. I, mitjançant l'aprofitament dels recursos existents al territori i la cooperació públic-privada, estimulen, fomenten i diversifiquen l'activitat econòmica, creant ocupació, renda i riquesa i millorant la qualitat de vida i el benestar de les persones.

La Carta de serveis del Projecte Treball als barris ofereix un conjunt de 5 programes amb 7 tipus d'accions en l'àmbit de l'ocupació i del desenvolupament local.

Programa

Tipus d'acció

Programes específics de caràcter experimental i innovador per afavorir la inserció sociolaboral de col·lectius amb dificultats d'inserció

Dispositius de suport a la inserció laboral de col·lectius amb dificultats especials

Programes de capacitació

Accions d'aprenentatge integrat
Accions d'aprenentatge professionalitzador

Programes mixtos de formació i treball

Cases d'Oficis

Programes d'experienciació laboral

Actuacions ocupacionals
Actuacions professionals

Programes de desenvolupament local

Contractació de personal directiu o tècnic responsable del projecte ocupacional i de desenvolupament local

Salut pública

Els ajuntaments, en el marc de les seves competències, treballen per la salut de la població, promovent accions de protecció de la salut i desplegant polítiques de foment d'estils de vida saludables.

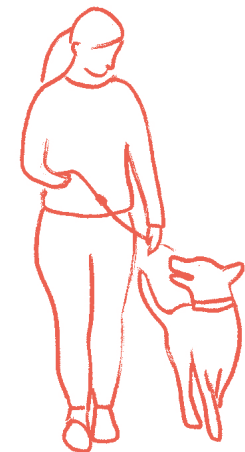
En aquest marc, l'administració local impulsa actuacions adreçades a protegir la salut de les persones, prevenir malalties i tenir cura de la vigilància de la salut.

Els objectius d'aquestes polítiques són crear i facilitar les condicions que afavoreixin la salut i que millorin la qualitat de vida del conjunt de la població.



Per aconseguir aquests objectius s'articulen diversos àmbits d'actuació:

- Protecció de la salut, dirigida a mitigar els efectes negatius que poden tenir diversos elements del medi sobre la salut i el benestar de les persones. Garantir que els productes alimentaris siguin saludables i que els agents ambientals no afectin desfavorablement la salut de les persones.
- Promoció de la salut i prevenció de les malalties. Prestacions i serveis per al foment de la salut de la població i per estimular l'adopció d'estils de vida saludables.
- Vigilància de la salut pública. Monitoratge i avaluació permanent de l'estat de salut de la població i actuació davant de brots i emergències.
- Animals de companyia:
 - Cens d'animals de companyia
 - Llicència d'animals potencialment perillosos
 - Colònies de gats



LA CARRERA
CENTRE D'ACCIÓ
SOCIAL DE TORELLÓ

Ronda del Puig, 2
Tel. 93 859 36 12
mail. benestarsocial@ajtorello.cat

HORARIS

De dilluns a divendres de 9 a 14h
Dilluns de 16 a 18h
→ De juny a setembre tarda tancat

www.torello.cat
benestarsocial@ajtorello.cat



@AjTorello



Ajuntament de Torelló



@ajtorello



AJUNTAMENT
DE TORELLÓ