



## EDICTE

Per Decret de l'Alcaldia de data 24 de gener de 2019, s'ha declarat l'efectivitat de l'acord d'aprovació del Reglament de la sala polivalent de Torelló, ja que ha transcorregut el termini d'exposició pública sense que s'hagin formulat reclamacions ni suggeriments.

El text del Reglament esmentat, és el que es transcriu a continuació i que s'ha tramès al BOP de Barcelona per a la seva publicació.

Contra les resolucions de referència, que són definitives en via administrativa, es podrà interposar, en el termini de dos mesos a comptar des del dia següent al d'aquesta publicació, recurs contenciós administratiu davant la Sala contenciosa administrativa del Tribunal Superior de Justícia de Catalunya. No obstant això, es podrà interposar qualsevol altre que es consideri convenient.

## REGLAMENT REGULADOR DE L'ÚS DE LES INSTAL·LACIONS DE LA SALA POLIVALENT DE TORELLÓ

<b>PREÀMBUL</b> .....	Pàgina 2
<b>CAPÍTOL PRELIMINAR</b> .....	pàgina 2
<i>Exposició de motius i definició</i> .....	pàgina 2
<b>CAPÍTOL I</b> .....	pàgina 2
<i>Sobre la Sala Polivalent</i>	
<i>Secció 1a: Normes generals</i> .....	pàgina 2
<i>Secció 2a: Imposició de taxes a la Sala Polivalent.</i> .....	Pàgina 4
<i>Secció 3a: Publicitat i utilització de la imatge a la Sala Polivalent.</i> .....	Pàgina 4
<i>Secció 4a: Manteniment i conservació</i> .....	pàgina 5
<b>CAPÍTOL II</b> .....	pàgina 5
<i>Sobre l'autorització d'ús de la Sala Polivalent.</i>	
<i>Secció 1a: Sobre les sol·licituds d'utilització</i> .....	pàgina 5
<i>Secció 2a: De les autoritzacions d'ús</i> .....	pàgina 5
<i>Secció 3a: Horaris i calendari.</i> .....	Pàgina 6
<b>CAPÍTOL III</b> .....	pàgina 6
<i>Drets i deures de les persones i entitats usuàries</i>	
<i>Secció 1a: Drets de les persones i entitats usuàries</i> .....	pàgina 6
<i>Secció 2a: Deures de les persones i entitats usuàries</i> .....	pàgina 7
<b>CAPÍTOL IV</b> .....	pàgina 7
<i>Normes específiques d'ús de la Sala Polivalent.</i>	
<i>Secció 1a.: Dels vestidors, material, i altres espais.</i> .....	Pàgina 7
<b>CAPÍTOL V</b> .....	pàgina 8



Limitacions d'ús

**CAPITOL VI** ----- pàgina 9  
**Règim disciplinari**

**DISPOSICIÓ FINAL.** ----- Pàgina 11

**ANNEXOS**

**ANNEX I. INSTAL·LACIONS I MATERIAL DE LA SALA**

**POLIVALENT** -----pàgina 12

**ANNEX II. MODEL DE SOL·LICITUD DE LA INSTAL·LACIÓ** ----- pàgina 15

**ANNEX III. MODEL DE SOL·LICITUD DE PUBLICITAT A LA**

**INSTAL·LACIÓ** ----- pàgina 16

**REGLAMENT REGULADOR DE L'ÚS DE LES INSTAL·LACIONS DE LA SALA  
POLIVALENT DE TORELLÓ**

**PREÀMBUL**

La pluralitat d'expectatives i usos possibles que genera el nou equipament de la sala polivalent, fa necessària l'existència d'una regulació que estableixi els paràmetres per regular i coordinar els diferents usos, les normes de conducta de les persones usuàries, les normes de funcionament de l'equipament, etc. Aquest equipament el gestionarà administrativament la regidoria d'esports.

**CAPÍTOL PRELIMINAR**

***Exposició de motius i definició***

**Article 1**

S'estableix aquest Reglament amb l'objecte de regular l'ús de la Sala Polivalent de TORELLÓ, situada a la zona esportiva municipal (Passeig dels Esports, s. núm.).

Aquesta sala serà el relleu de l'espai que en els últims 21 anys, ha acollit activitats lúdiques, esportives, socials i culturals al nostre municipi, LA CARPA i té la finalitat de continuar donant resposta a les entitats del municipi, en tots els seus àmbits.

Aquest equipament ha de donar resposta prioritàriament a les activitats socioculturals a Torelló, possibilitant uns formats que per dimensions no es podien plantejar o bé es feien sense les condicions òptimes.

En tot moment es vetllarà per assolir la millor convivència de l'activitat de tots els àmbits. En cas de conflicte, les regidories afectades es reuniran per decidir.

**Article 2**

La Sala Polivalent és una instal·lació dedicada a la pràctica d'activitats, cíviques, de lleure, socials, culturals físiques i esportives, amb inclusió d'espais reservats als espectadors, si s'escau.

**Article 3**

Les instal·lacions que componen la Sala Polivalent, definides en aquest Reglament, són béns



de domini públic afectes al servei públic corresponent.

#### **Article 4**

La Sala Polivalent complirà les normes urbanístiques, de seguretat i higiene, i d'accessibilitat i adaptabilitat per a persones amb altres capacitats.

### **CAPÍTOL I**

#### ***Sobre la Sala Polivalent***

##### ***Secció 1a: Normes generals***

#### **Article 5**

La Sala Polivalent es destinarà fonamentalment a les pràctiques següents:

- Actes culturals
- Esport de lleure, educatiu, de competició i de salut.
- Actes recreatius, commemoracions i celebracions.
- Esdeveniments socials
- Activitat privada en l'àmbit empresarial, polític, ...

És una instal·lació oberta al públic, per tant en poden fer ús entitats culturals, socials i esportives, centres docents i altres col·lectius, com també la ciutadania a títol individual.

Són de les persones usuàries les entitats o els particulars que utilitzin la instal·lació per a la pràctica esportiva, cultural i lúdica i excepcionalment per a altres activitats.

Les despeses de la infraestructura o adequació de l'espai a l'ús sol·licitat serà a càrrec de l'organitzador. S'entén que l'equipament se cedeix i/o lloga amb la infraestructura de què disposa i que consta relacionada a l'annex 1. Qualsevol material o infraestructura que sigui necessari per a l'activitat i no estigui disponible en la relació de l'annex 1, serà a càrrec de l'entitat o persona usuària aconseguir-ne la cessió o contractar el seu lloguer.

Es poden distingir els tipus de persones usuàries següents:

- Regidories de l'Ajuntament de Torelló
- Persones d'entitats/associacions del municipi legalment constituïdes i inscrites al registre d'entitats de l'Ajuntament de Torelló:
- Centres Educatius.
- Persones d'entitats/associacions no municipals: Aquelles que pertanyen a un altre municipi i es troben legalment constituïdes.
- Particulars i empreses privades.

#### **Article 6**

A la Sala Polivalent s'han de practicar les activitats a les quals està destinada, sempre que tècnicament sigui possible.

#### **Article 7**

Amb caràcter general i en igualtat de condicions, s'estableixen els criteris següents de prioritat



d'ús:

1. Les activitats pròpies de les regidories de l'Ajuntament de Torelló
2. Les activitats d'entitats, empreses i altres usuaris de Torelló sense afany de lucre
3. Les activitats d'entitats, empreses i altres usuaris de Torelló amb afany de lucre
4. Les activitats d'entitats, empreses i altres usuaris de fora de Torelló sense afany de lucre
5. Les activitats d'entitats, empreses i altres usuaris de fora de Torelló amb afany de lucre

#### **Article 8**

Totes les sol·licituds per a ús de la instal·lació que impliquin un ús continuat no esporàdic o que sigui periòdic (carnaval, festa major,...) s'hauran de formular en el període comprès entre el dia 1 d'abril i el 15 de maig, ambdós inclosos, per tal de poder tenir establert el calendari a principis de juny de cada any, que farà referència al període de l'1 de juny de l'any en curs al 31 de maig de l'any següent.

#### **Article 9**

Pel que fa a la gestió de la Sala Polivalent, que inclou totes les seves instal·lacions que es concreten en l'Annex I d'aquest Reglament, serà directa.

#### **Secció 2a: Imposició de taxes a la Sala Polivalent.**

#### **Article 10**

La imposició de taxes es regeix per l'ordenança municipal corresponent. El pagament de la quota és preceptiu i anterior a l'inici de l'activitat, o des del moment que es concedeix la utilització privativa o l'aprofitament especial de la instal·lació. En tot cas, l'autoliquidació de la taxa i de les fiances que siguin procedents, s'haurà d'ingressar amb anterioritat a la data d'inici de l'activitat.

La fiança que hagi estat fixada, si procedeix, cobrirà la responsabilitat dels possibles desperfectes que es causin a la instal·lació durant el temps d'ús autoritzat.

#### **Article 11**

La declaració d'exempció o bonificació de les taxes es farà d'acord amb les disposicions que estableixi l'ordenança fiscal municipal.

#### **Article 12**

L'administració pot suspendre la prestació del servei o l'aprofitament especial quan qui tingui l'obligació de pagament incompleixi l'obligació d'aportar les declaracions o les dades sol·licitades, quan obstaculitzin les comprovacions o quan no satisfacin les quotes vençudes, sense perjudici d'exigir el pagament dels preus acreditats.

#### **Article 13**

L'entrada del públic que accedeixi als actes que s'organitzin a la Sala Polivalent serà gratuïta, a



excepció de les activitats o competicions en què l'Ajuntament de TORELLÓ estableixi expressament un preu d'entrada o bé quan autoritzi a les entitats el cobrament d'un preu.

#### **Article 14**

En les activitats que meritin l'obligació de liquidar drets d'autor, el pagament serà a càrrec de l'entitat o persona que faci la recaptació.

En tot cas, l'entitat haurà de presentar la declaració de l'autor fent constar si genera o no drets d'autor.

#### **Secció 3a: Publicitat i utilització de la imatge a la Sala Polivalent.**

#### **Article 15**

L'autorització per instal·lar publicitat és competència de l'Ajuntament.

L'Ajuntament podrà cedir i autoritzar discrecionalment l'existència de publicitat i els drets econòmics que generi, a qui utilitzi la instal·lació o a qui organitzi una activitat, segons el cas, que haurà de complir amb els condicionants legals que això representi.

Qualsevol tipus de senyalització o anunci publicitari que tingui la instal·lació, sigui interna o externa, ha d'estar d'acord amb la normativa municipal corresponent o, en el seu defecte, amb les directrius que es fixin en el decret d'autorització, i s'ha d'indicar de manera expressa la titularitat pública municipal de l'equipament. En tot cas, la publicitat no podrà contenir elements ni referències sexistes, ni discriminatòries ni ofensives per a terceres persones.

La sol·licitud s'haurà de formalitzar d'acord amb el model de l'Annex III i caldrà adjuntar-hi un esbós de la pancarta o elements que es pretengui ubicar a la sala polivalent. L'autorització de publicitat es formalitzarà mitjançant conveni.

#### **Secció 4a: Manteniment i conservació**

#### **Article 16**

Les persones responsables a qui se cedeixin les instal·lacions han de vetllar per mantenir-les en bon estat d'ús, amb la finalitat que puguin prestar un servei òptim al públic, durant la seva vida útil.

Si en l'ús de la instal·lació s'hi produeix algun desperfecte, la persona usuària, el centre o l'entitat del qual depengui ho haurà de comunicar al personal responsable de l'Ajuntament. També s'hi pot adreçar per informar de qualsevol anomalia que hagi observat a les instal·lacions.

### **CAPÍTOL II**

#### **Sobre l'autorització d'ús de la Sala Polivalent.**

#### **Secció 1a: Sobre les sol·licituds d'utilització**

#### **Article 17**

Totes les sol·licituds d'ús de les instal·lacions, tant si es tracta d'un ús puntual com d'un ús continuat, es realitzaran d'acord amb en el model de *l'Annex II* d'aquest reglament i es



presentaran al Registre d'Entrada de Documents de l'Ajuntament de TORELLÓ, degudament emplenat.

Prèviament a la presentació de la sol·licitud, caldrà haver consultat la disponibilitat al personal de l'Ajuntament de l'àmbit que correspongui.

Les sol·licituds per activitats puntuals a la sala polivalent, es formalitzaran amb una antelació mínima de dos mesos.

A la sol·licitud, s'hi acompanyarà tota la documentació necessària per poder tramitar l'autorització i, en tot cas, s'hi acompanyarà una còpia de les pòlisses d'assegurances que siguin preceptives per a la celebració de l'activitat (Responsabilitat civil, accidents, ...). Caldrà complir tots els requisits fixats en la Llei 11/2.009, de 6 de juliol, de regulació administrativa dels espectacles públics i les activitats recreatives i el Decret 112/2.010, de 31 d'agost, pel qual s'aprova el Reglament d'espectacles públics i activitats recreatives de caràcter extraordinari.

## **Secció 2a: De les autoritzacions d'ús**

### **Article 18**

La resolució de les sol·licituds d'ús serà adoptada pels òrgans municipals competents, i haurà d'expressar l'autorització o denegació, l'expressa subjecció a les normes d'aquest Reglament i l'import econòmic a satisfer en aplicació de les taxes vigents.

Les autoritzacions es consideraran amb l'exclusiva finalitat de realitzar l'activitat i l'ús de la franja horària prevista a la sol·licitud.

Si per les característiques de l'ús sol·licitat l'Ajuntament considera convenient formalitzar un conveni, caldrà sotmetre'l a l'aprovació de l'òrgan municipal competent.

### **Article 19**

A partir del conjunt de sol·licituds, l'Ajuntament de TORELLÓ dissenyarà el calendari d'ús de la instal·lació per a la propera temporada o curs escolar.

Les sol·licituds que arribin fora del termini previst, que ometessin aquest pas previ o no respectin la programació de l'Ajuntament de TORELLÓ, només seran ateses en funció de les disponibilitats d'horaris i espais existents.

### **Article 20**

Característiques de les autoritzacions d'ús:

1. Tenen caràcter provisional. No poden sobrepassar la temporada esportiva o curs escolar. Les autoritzacions de les activitats no subjectes al calendari esportiu o escolar no poden sobrepassar l'any natural.
2. No es poden cedir a tercers; s'extingeixen pel transcurs del temps sense que calgui un requeriment previ, i s'han de renovar en cas que així es desitgi.
3. L'horari d'utilització i ocupació no pot excedir en cap cas al que ha estat autoritzat, i tampoc no s'hi poden introduir variacions. En cas de ser necessàries aquestes variacions, s'han de sol·licitar per escrit al registre general de l'Ajuntament amb una antelació mínima de 20 dies, per tal que es pugui decidir sobre la seva conveniència.



#### Article 21

Les autoritzacions d'ús de la Sala Polivalent es podran anul·lar temporalment o totalment, per decisió unilateral de l'Ajuntament i pels motius següents:

1. Causa d'interès públic.
2. Tancament, remodelació i/o arranjamant de la Sala Polivalent.
3. Variació de l'horari o calendari de funcionament de la Sala Polivalent.
4. Manca de pagament de les tarifes d'utilització o existència de deutes amb l'Ajuntament de TORELLÓ.
5. Incompliment o desatenció reiterada d'aquest Reglament.

#### **Secció 3a: Horaris i calendari.**

#### Article 22

Temporada d'hivern: de l'1 de setembre fins al 30 de juny. Els horaris d'obertura de les instal·lacions s'ajustaran al calendari establert.

Temporada d'estiu: de l'1 de juliol al 30 d'agost. Els horaris d'obertura de les instal·lacions s'ajustaran al calendari establert.

### CAPÍTOL III

#### **Drets i deures de les persones i entitats usuàries**

#### **Secció 1a: Drets de les persones i entitats usuàries**

#### Article 23

Les persones usuàries de la Sala Polivalent tenen els drets següents:

1. Utilitzar les seves instal·lacions seguint les normes d'aquest Reglament, sempre que paguin la taxa establerta o tinguin subscrit un conveni en vigor.
2. Utilitzar els espais auxiliars (vestidors, lavabos, ...) de la manera que preveu aquest Reglament si estan inclosos en l'autorització.
3. Rebre la Sala Polivalent en bon estat de manteniment i neteja.
4. Poder fer les reclamacions, els suggeriments i sol·licituds d'informació que es creguin convenients en relació amb el funcionament o la gestió de la instal·lació.

#### **Secció 2a: Deures de les persones i entitats usuàries**

#### Article 24

Les persones i entitats usuàries de la Sala Polivalent tenen els deures següents:

1. Amb l'ús de la Sala Polivalent, la persona o entitat usuària accepta el contingut i les obligacions que es deriven del *Reglament d'ús*. El fet de desconèixer-lo no eximeix del compliment.
2. Les entitats i/o grups amb autoritzacions d'ús continuat hauran de designar una única persona amb rol d'interlocutora responsable de les relacions amb l'Ajuntament de TORELLÓ pel que fa a l'ús de la Sala Polivalent.
3. Respectar i tenir cura de la part de la instal·lació que utilitzin, i comunicar qualsevol



anomalia o desperfecte.

4. Respectar i tenir cura de les instal·lacions i del material que s'utilitza.
5. Respectar els horaris d'ús de les instal·lacions que s'hagin determinat.
6. Les entitats que utilitzin la Sala Polivalent seran responsables de qualsevol dany, accident o similar que succeeixi als seus associats o a tercers durant l'activitat que s'hi desenvolupi.
7. Qualsevol persona usuària que ocasioni desperfectes a la Sala Polivalent o al seu equipament en serà directament responsable si n'és persona usuària individual, i, en el cas de ser-ne un col·lectiu, ho serà l'entitat a la qual pertany. En ambdós casos s'haurà de fer càrrec de les despeses que s'originin per esmenar o reparar els desperfectes.
8. Els grups escolars i altres que pertanyin a entitats amb persones usuàries menors de 16 anys, hauran d'anar acompanyats de les persones responsables necessàries segons la normativa que reguli l'activitat, que hauran de fer complir tot el que es refereix a disciplina de la persona usuària en aquesta normativa i es farà responsable de qualsevol incidència ocasionada pel grup.

## CAPÍTOL IV

### Normes específiques d'ús de la Sala Polivalent.

#### Secció 1a.: *Dels vestidors, material, i altres espais.*

##### Article 25

Tenen accés als vestidors qui participi de les activitats que hagin estat autoritzades segons aquest Reglament, si així consta de forma expressa al conveni o autorització.

En el cas d'activitats esportives, s'aplicarà la norma que fa referència al pavelló i que consta al reglament d'instal·lacions esportives vigent, en tot el que no estigui previst i no contradigui aquest reglament.

##### Article 26

Tenen accés als vestidors totes les persones que estiguin directament relacionades amb l'organització de l'activitat autoritzada.

##### Article 27

Al finalitzar l'activitat s'inspeccionarà el vestidor i s'anotaran les incidències que s'hagin produït.

##### Article 28

Els vestidors de la Sala Polivalent, tenen un ús estrictament temporal durant l'horari de l'activitat que ha estat autoritzada.

##### Article 29

Cada persona usuària serà l'única responsable dels objectes que hagi dipositat en els vestidors, armaris, etc.

##### Article 30

El material mòbil per utilitzar ha de ser en els departaments destinats a aquest efecte, les claus dels quals romandran sempre en poder del personal de l'Ajuntament. L'entitat que,





excepcionalment, tingui claus dels magatzems i altres dependències ha de ser responsable de deixar-les tancades després d'utilitzar-les.

En el cas de desperfecte, pèrdua o altra incidència, es farà un full d'incidències destinat a l'Ajuntament de TORELLÓ, el qual prendrà les mesures oportunes.

#### **Article 31**

No es pot utilitzar material que a criteri del personal responsable de la Sala Polivalent pugui perjudicar la instal·lació o els seus elements. Així mateix no està permesa l'entrada de material aliè dins de la pista, i de qualsevol tipus de material esportiu dins dels diferents compartiments de la instal·lació, excepte en casos degudament autoritzats.

### **CAPÍTOL V**

#### **Limitacions d'ús**

#### **Article 32**

La responsabilitat immediata de vetllar pel bon ús de la Sala Polivalent correspon al personal de l'Ajuntament de TORELLÓ. Per tant, totes les persones i entitats usuàries hauran de seguir les directrius que estableixi, sense perjudici de posteriors reclamacions o aclariments amb Ajuntament.

#### **Article 33**

El personal responsable de la instal·lació podrà tancar-la o limitar-ne l'ús per raons de seguretat, meteorologia, etc. i quan es produeixin circumstàncies que puguin ocasionar danys físics a persones i/o desperfectes de la Sala Polivalent.

#### **Article 34**

A qualsevol persona usuària que manifesti un comportament contrari a aquest Reglament, o que no respecti les persones o coses que es troben en aquell moment a la Sala Polivalent, se li exigirà que l'abandoni.

#### **Article 35**

No és permès fumar, cuinar, menjar fruits secs amb closca, ni utilitzar productes pirotècnics dins del recinte de les instal·lacions, llevat d'autoritzacions expresses.

Així mateix no es permet l'entrada de vehicles, bicicletes i animals, llevat d'autoritzacions expresses.

#### **Article 36**

En cas d'activitats que comportin l'assistència d'espectadors passius, no es permet l'accés dels espectadors als espais on es desenvolupi l'activitat esportiva, l'espectacle o l'activitat durant la seva realització o durant els partits. Tampoc podran accedir a l'àrea de vestidors



#### Article 37

No es permet la col·locació de qualsevol element aliè a la instal·lació de la Sala Polivalent, o la modificació i/o desplaçament concret d'algun equipament, llevat d'autorització expressa.

#### Article 38

No es permet guardar materials de les persones usuàries i/o entitats a les dependències de la Sala Polivalent, llevat d'autorització expressa.

Sense que serveixi de precedent per a cap persona usuària i/o entitat, es podran cedir espais sota conveni per utilitzar com a magatzem de material. El cost de l'adequació de l'espai serà a càrrec de l'entitat usuària. Així mateix l'Ajuntament de TORELLÓ, no es fa responsable dels objectes que hi dipositin.

#### Article 39

Es podrà anul·lar l'autorització d'ús continuat de la Sala Polivalent quan es detecti la no assistència reiterada a un horari d'utilització, pel greu deteriorament que ocasiona en la rendibilitat social de la instal·lació.

Es considerarà no assistència la no presència de la persona responsable de conduir o guiar l'activitat, o de menys del 25% dels membres del grup o de l'equip equip, de forma injustificada.

#### Article 40

No és permès l'ús de la Sala Polivalent per part de persones o entitats usuàries amb la finalitat d'obtenir rendiments econòmics, llevat d'autoritzacions expresses de l'Ajuntament.

### CAPÍTOL VI

#### Règim disciplinari

#### Article 41

Les infraccions de disciplina podran ser molt greus, greus i lleus.

#### Article 42

Seràn infraccions molt greus:

- ☞ Atemptar contra els béns materials de la Sala Polivalent.
- ☞ No estar al corrent dels pagaments de les taxes, quan ja hagi estat advertit per escrit (email, fax, carta...)
- ☞ Fer ús de la Sala Polivalent per activitats alienes a les que estiguin estipulades.
- ☞ Provocar qualsevol tipus d'altercat amb la resta de persones usuàries o personal de la instal·lació, ja sigui amb resultat de danys i/o lesions personals o no.
- ☞ L'acumulació de tres faltes greus en una mateixa temporada, curs escolar o any natural.
- ☞ Accedir a la instal·lació saltant-se la zona reglamentària d'accés.



#### Article 43

Seran infraccions greus:

- ☞ El mal tracte de paraula o obra a altres persones usuàries, professorat, tècnics o empleats
- ☞ Negar-se a abandonar la instal·lació, quan ho requereixi el personal.
- ☞ Causar danys greus de forma voluntària, a la instal·lació, al material o al seu equipament.
- ☞ Falsejar de manera intencionada, les dades relatives a la identitat, l'edat, l'estat de salut, ... així com la suplantació d'identitat.
- ☞ Fer mal ús dels vestidors i/o instal·lacions.
- ☞ Alterar el funcionament intern de les instal·lacions.
- ☞ No retornar la clau en finalitzar l'activitat.
- ☞ No obeir les ordres del personal responsable adscrit a la Sala Polivalent.
- ☞ Fer còpies de les claus de la Sala Polivalent.
- ☞ Fer ús de les instal·lacions sense el permís escaient.
- ☞ No pagar la taxa.
- ☞ El compliment en una mateixa temporada, curs escolar o any natural de 5 faltes lleus.

#### Article 44

Seran infraccions lleus:

- ☞ El tracte incorrecte a qualsevol persona usuària, personal, tècnics, així com no seguir les indicacions envers l'ús correcte de la instal·lació o el funcionament de les activitats.
- ☞ Causar danys lleus, de forma voluntària, a la instal·lació, al material o al seu equipament.
- ☞ Incompliment de les obligacions o prohibicions que s'estableixen en aquesta normativa, quan la conducta no estigui tipificada com a greu o molt greu.
- ☞ No respectar els horaris dels espais per a la realització de les activitats.
- ☞ L'incompliment de la resta d'articles no estipulats com a greus o molt greus.

#### Article 45

En funció de la infracció podran imposar-se les següents sancions:

- ☞ Avís.
- ☞ Amonestació.
- ☞ Suspensió de l'autorització temporal.
- ☞ Privació temporal o definitiva dels drets atorgats.
- ☞ Suspensió a perpetuïtat.
- ☞ Multa.

#### Article 46

Correspondrà a les infraccions molt greus (un o més supòsits):

- ☞ Inhabilitació a perpetuïtat.
- ☞ La privació definitiva dels drets de l'associat.
- ☞ La suspensió o inhabilitació temporal per un període d'un a quatre anys o d'una a quatre temporades.
- ☞ La multa des de mil cinc-cents un (1.501,00 €) fins a tres mil euros (3.000,00 euros)



#### **Article 47**

Correspondrà a les infraccions greus (un o més supòsits):

- ☞ La suspensió o inhabilitació per un període d'un mes a un any.
- ☞ La multa dels de set-cents cinquanta-un (751,00 €) fins a mil cinc-cents (1.500,00 €)

#### **Article 48**

Correspondrà a les infraccions lleus:

- ☞ La suspensió per un període no superior a un mes.
- ☞ La multa fins a set-cents cinquanta euros (750,00 €)

#### **Article 49**

En la graduació de les sancions es tindrà en compte:

- ☞ L'existència d'intencionalitat, la reiteració i el grau de participació en els fets, de la persona o entitat infractora, i el benefici que hagi obtingut per il·lícit.
- ☞ La naturalesa dels perjudicis que hagi causat, atenent al dany derivat de la infracció.
- ☞ La reincidència, per comissió, en el termini d'un any, de més d'una infracció de la mateixa naturalesa, així quan hagi estat declarat per resolució ferma en via administrativa.
- ☞ La transcendència social dels fets.

#### **Article 50**

El procediment sancionador es regirà pel que estableix el Títol IX de la Llei 39/2015, d'1 d'octubre, de règim jurídic de les administracions públiques i del Procediment administratiu comú.

El Capítol III de la Llei 40/2015, d'1 d'octubre, de règim jurídic del sector públic.

#### **Article 51**

Per imposar sancions per a qualsevol tipus d'infracció serà preceptiva la instrucció prèvia d'un expedient.

#### **DISPOSICIÓ FINAL.**

Aquest Reglament és d'obligat compliment per a totes les persones, entitats, associacions, ... usuàries de la Sala Polivalent de TORELLÓ.

Aquest Reglament entrarà en vigor una vegada sigui aprovat pel Ple de l'Ajuntament de TORELLÓ i sigui publicat en el Butlletí Oficial de la Província de Barcelona.

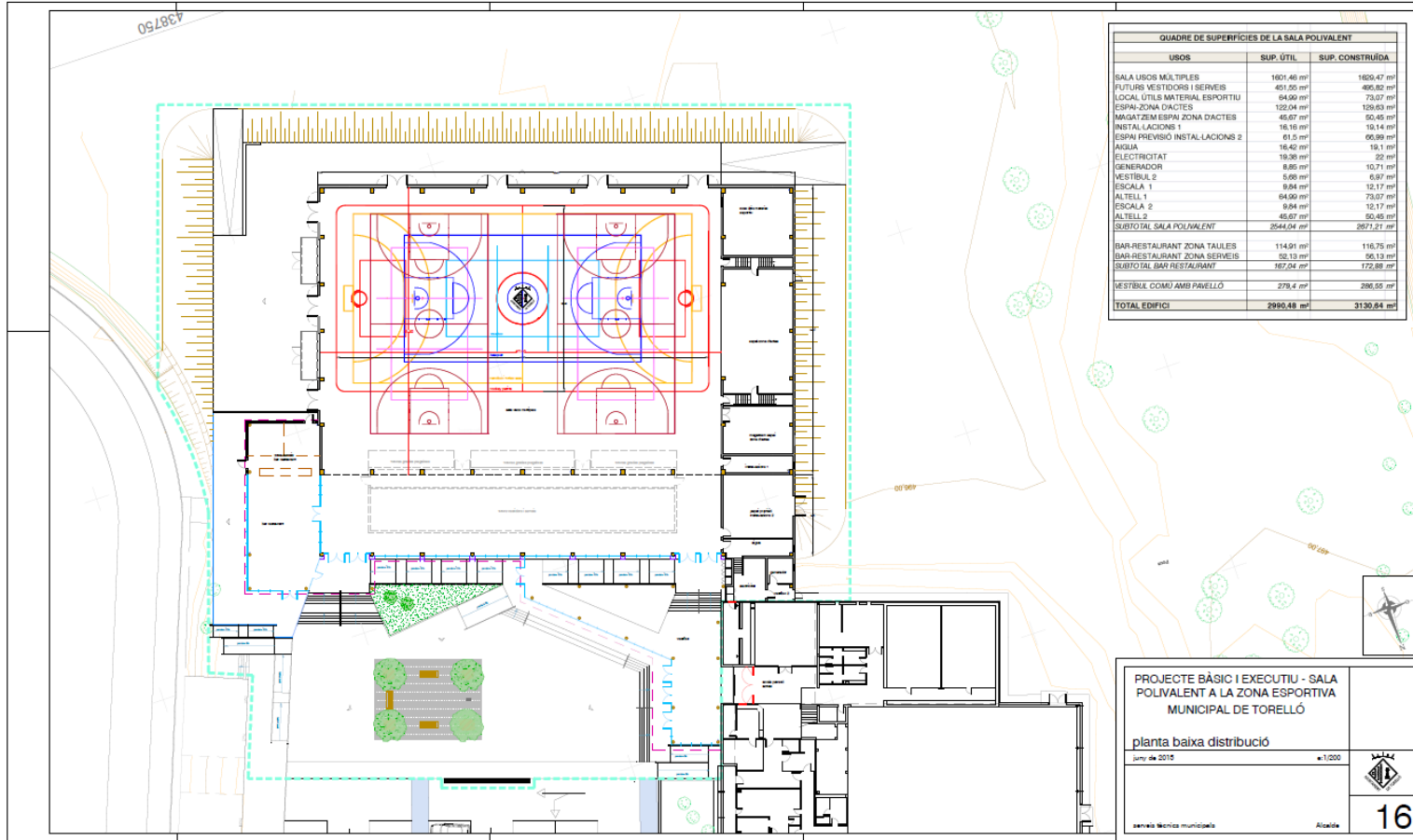


**ANNEXOS**

**ANNEX I. INSTAL·LACIONS I MATERIAL DE LA SALA POLIVALENT**

**Instal·lacions**

- Pista Poliesportiva: **1601,46 m<sup>2</sup>**
- Espai zona d'actes (escenari): **122,04 m<sup>2</sup>**
- Accés (placeta): **520,08 m<sup>2</sup>**
- Vestíbul: **279,4 m<sup>2</sup>**
- Sala instal·lacions elèctriques i informàtiques (instal·lacions 1, espai previsió instal·lacions 2, aigua): **94,08 m<sup>2</sup>**
- Magatzem espai zona d'actes: **45,67 m<sup>2</sup>**
- Local útil material esportiu: **64,99 m<sup>2</sup>**
- Bar zona taules: **114,91 m<sup>2</sup>**
- Bar\_zona\_serveis: **52,13 m<sup>2</sup>**
- Vestuaris i serveis: **451,55 m<sup>2</sup>**
  
- TOTAL SUP. ÚTIL: **2.990,98 m<sup>2</sup>** (sense placeta)
- TOTAL SUP. CONSTRUÏDA: **3.130,64 m<sup>2</sup>** (sense placeta)



QUADRE DE SUPERFÍCIES DE LA SALA POLIVALENT		
USOS	SUP. ÚTIL	SUP. CONSTRUÏDA
SALA USOS MÚLTIPLES	1601,46 m <sup>2</sup>	1609,47 m <sup>2</sup>
FUTURS VESTIDORS I SERVEIS	451,50 m <sup>2</sup>	495,82 m <sup>2</sup>
LOCAL ÚTILS MATERIAL ESPORTIU	64,90 m <sup>2</sup>	73,07 m <sup>2</sup>
ESPAI-ZONA D'ACTES	122,04 m <sup>2</sup>	129,63 m <sup>2</sup>
MAGATZEM ESPAI ZONA D'ACTES	45,67 m <sup>2</sup>	50,45 m <sup>2</sup>
INSTAL·LACIONS 1	16,16 m <sup>2</sup>	16,14 m <sup>2</sup>
ESPAI PREVISIÓ INSTAL·LACIONS 2	61,5 m <sup>2</sup>	66,99 m <sup>2</sup>
AGUA	16,42 m <sup>2</sup>	19,1 m <sup>2</sup>
ELECTROTAT	10,36 m <sup>2</sup>	22 m <sup>2</sup>
GENERADOR	6,85 m <sup>2</sup>	10,71 m <sup>2</sup>
VESTIBUL 2	5,88 m <sup>2</sup>	6,97 m <sup>2</sup>
ESCALA 1	9,84 m <sup>2</sup>	12,17 m <sup>2</sup>
AL·TELL 1	64,90 m <sup>2</sup>	73,07 m <sup>2</sup>
ESCALA 2	9,84 m <sup>2</sup>	12,17 m <sup>2</sup>
AL·TELL 2	45,67 m <sup>2</sup>	50,45 m <sup>2</sup>
<b>SUBTOTAL SALA POLIVALENT</b>	<b>2644,04 m<sup>2</sup></b>	<b>2971,21 m<sup>2</sup></b>
BAR-RESTAURANT ZONA TAULES	114,91 m <sup>2</sup>	116,75 m <sup>2</sup>
BAR-RESTAURANT ZONA SERVEIS	52,13 m <sup>2</sup>	56,13 m <sup>2</sup>
<b>SUBTOTAL BAR RESTAURANT</b>	<b>167,04 m<sup>2</sup></b>	<b>172,88 m<sup>2</sup></b>
VESTIBUL COMÚ AMB PAVELLÓ	279,4 m <sup>2</sup>	286,55 m <sup>2</sup>
<b>TOTAL EDIFICI</b>	<b>2990,48 m<sup>2</sup></b>	<b>3130,64 m<sup>2</sup></b>

PROJECTE BÀSIC I EXECUTIU - SALA POLIVALENT A LA ZONA ESPORTIVA MUNICIPAL DE TORELLÓ

planta baixa distribució

juny de 2015

1:1000

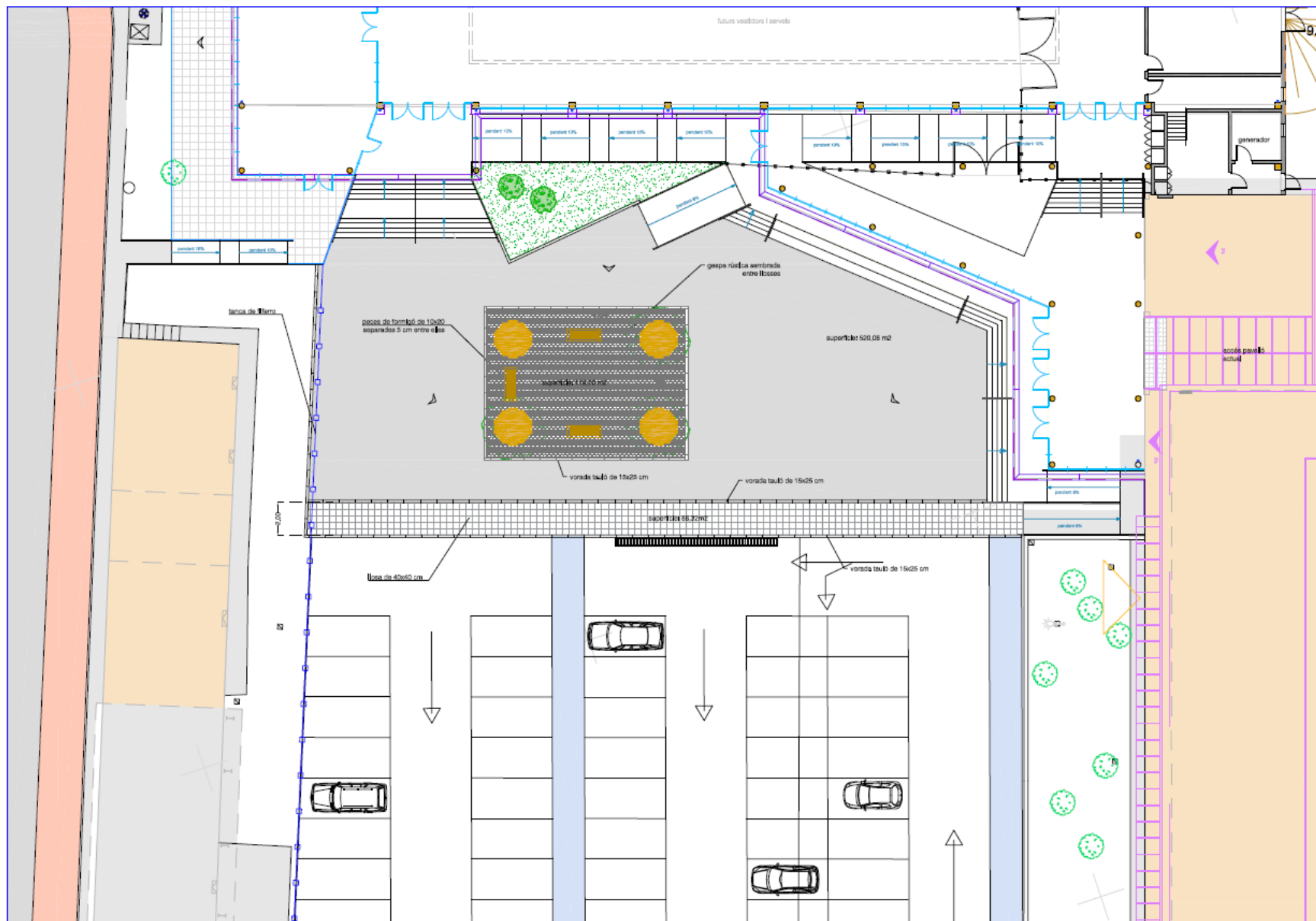
servici tècnic municipal

Alicada

**16**



# AJUNTAMENT DE TORELLÓ





**ANNEX II. MODEL DE SOL·LICITUD DE LA INSTAL·LACIÓ**

**DADES DE LA PERSONA O ENTITAT QUE HO SOL·LICITA**

Nom i cognoms: \_\_\_\_\_ DNI: \_\_\_\_\_  
Càrrec: \_\_\_\_\_ Entitat: \_\_\_\_\_

Adreça: \_\_\_\_\_ NIF: \_\_\_\_\_  
Telèfons de contacte: \_\_\_\_\_ adreça electrònica: \_\_\_\_\_

**ACTIVITAT:**

**RESUM DE L'ACTIVITAT:**

**ESPAI / PREVISIÓ D'ASSISTÈNCIA:**

**DATES I HORARIS:**

**PREVISIÓ DE PUBLICITAT? (En cas afirmatiu cal adjuntar un esbós)**

**ALTRES DADES:**

Vestidors \_\_\_\_\_ Cadires \_\_\_\_\_ Equip de so \_\_\_\_\_ Cadires \_\_\_\_\_  
Taulas \_\_\_\_\_ Escenari (m<sup>2</sup>) \_\_\_\_\_ Nevera \_\_\_\_\_  
Calefacció \_\_\_\_\_ Altres \_\_\_\_\_

**ASSEGURANÇA:**

Tenim contractada una assegurança RC per import de \_\_\_\_\_ (cobreix els riscos de danys a tercers) Adjuntem còpia de la pòlissa.

TORELLÓ, \_\_\_\_ d \_\_\_\_\_ de 20\_\_

*D'acord amb el que s'estableix a la Llei Orgànica de Protecció de Dades de caràcter Personal, li comuniquem que les dades facilitades per Vostè, seran incorporades en un fitxer i tractades amb la finalitat de gestionar adequadament la relació administrativa existent, així com per poder realitzar les gestions legals oportunes per a la bona fi de l'expedient administratiu. Les dades són confidencials i d'ús exclusiu del Responsable del Fitxer, AJUNTAMENT DE TORELLÓ, amb domicili al carrer Ges d'Avall, núm. 5 de TORELLÓ (Barcelona).*

*Així mateix, posem al seu coneixement els drets que l'assisteixen d'accés, rectificació, cancel·lació i oposició respecte les dades que consten en el citat fitxer en els termes establerts en la legislació vigent, podent exercir aquests drets mitjançant escrit dirigit al responsable de seguretat a l'adreça anteriorment indicada.*

(signatura)

**IL·LM./A SR/A. ALCALDE/SSA DE L'AJUNTAMENT DE TORELLÓ**





**ANNEX III. MODEL DE SOL·LICITUD DE PUBLICITAT A LA INSTAL·LACIÓ.**

**DADES DE LA PERSONA O ENTITAT QUE HO SOL·LICITA**

Nom i cognoms: \_\_\_\_\_ DNI: \_\_\_\_\_  
Càrrec: \_\_\_\_\_ Entitat: \_\_\_\_\_

Adreça: \_\_\_\_\_ NIF: \_\_\_\_\_  
Telèfons de contacte: \_\_\_\_\_ adreça electrònica: \_\_\_\_\_

**ACTIVITAT QUE ES DESENVOLUPA:**

**EXPLICACIÓ DEL TIPUS DE PUBLICITAT (contingut, mesures i esbós):**

**LLOC ON ES VOL UBICAR:**

**DATES I HORARIS:**

**OBSERVACIONS:**

**ASSEGURANÇA:**

Tenim contractada una assegurança RC (cobreix els riscos de danys a tercers) adjuntem còpia de la pòlissa.

TORELLÓ, \_\_\_\_ d \_\_\_\_\_ de 20\_\_

*D'acord amb el que s'estableix a la Llei Orgànica de Protecció de Dades de caràcter Personal, li comuniquem que les dades facilitades per Vostè, seran incorporades en un fitxer i tractades amb la finalitat de gestionar adequadament la relació administrativa existent, així com per poder realitzar les gestions legals oportunes per a la bona fi de l'expedient administratiu. Les dades són confidencials i d'ús exclusiu del Responsable del Fitxer, AJUNTAMENT DE TORELLÓ, amb domicili al carrer Ges d'Avall, núm. 5 de TORELLÓ (Barcelona).*

*Així mateix, posem al seu coneixement els drets que l'assisteixen d'accés, rectificació, cancel·lació i oposició respecte les dades que consten en el citat fitxer en els termes establerts en la legislació vigent, podent exercir aquests drets mitjançant escrit dirigit al responsable de seguretat a l'adreça anteriorment indicada.*

(signatura)

**IL·LM./A SR/A. ALCALDE/SSA DE L'AJUNTAMENT DE TORELLÓ**

Torelló, 28 de gener de 2019.

Jaume Vivet i Soler.  
Alcalde de Torelló